

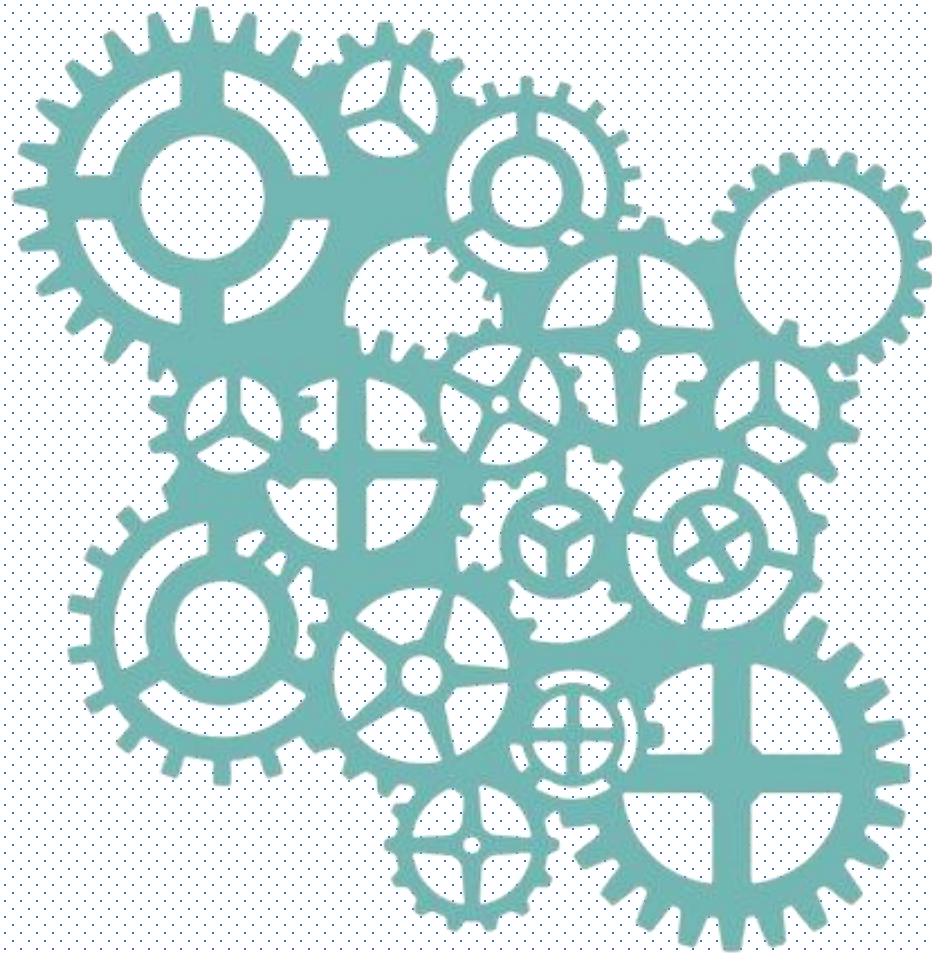


2022

RAPPORT D'ACTIVITÉS

UN GESTE, UN ESPOIR
POUR QUE CHACUN TROUVE SA PLACE

SOMMAIRE



	Page
▪ La gouvernance.....	3
▪ Les activités.....	4
▪ Resto'Rue.....	5
▪ Graine 2 Vie.....	9
▪ Graine 2 Vie - Insertion.....	16
▪ Café - Logos	19
▪ KoKeLiKo.....	20
▪ Le Solidaribus.....	22
▪ Le Musicobus	23
▪ Noël Pour Tous.....	27
▪ Ressources humaines.....	31
▪ Valorisation du bénévolat.....	32
▪ Nouveau logiciel	33
▪ Journée des bénévoles.....	34
▪ Nos partenaires.....	35

GOUVERNANCE

Le conseil d'administration au 31 décembre 2022, est composé de 7 membres.

Leur mandat est de deux ans renouvelables par tiers tous les ans.

Le Président est élu par l'Assemblée Générale pour une durée de 3 ans renouvelables.

Le conseil se réunit une fois par mois environ.

Le bureau comprend un président, un vice-président, un trésorier, une secrétaire.

Bureau

Président..... Christian Soulié

Vice-Président..... Patrick Rayapin

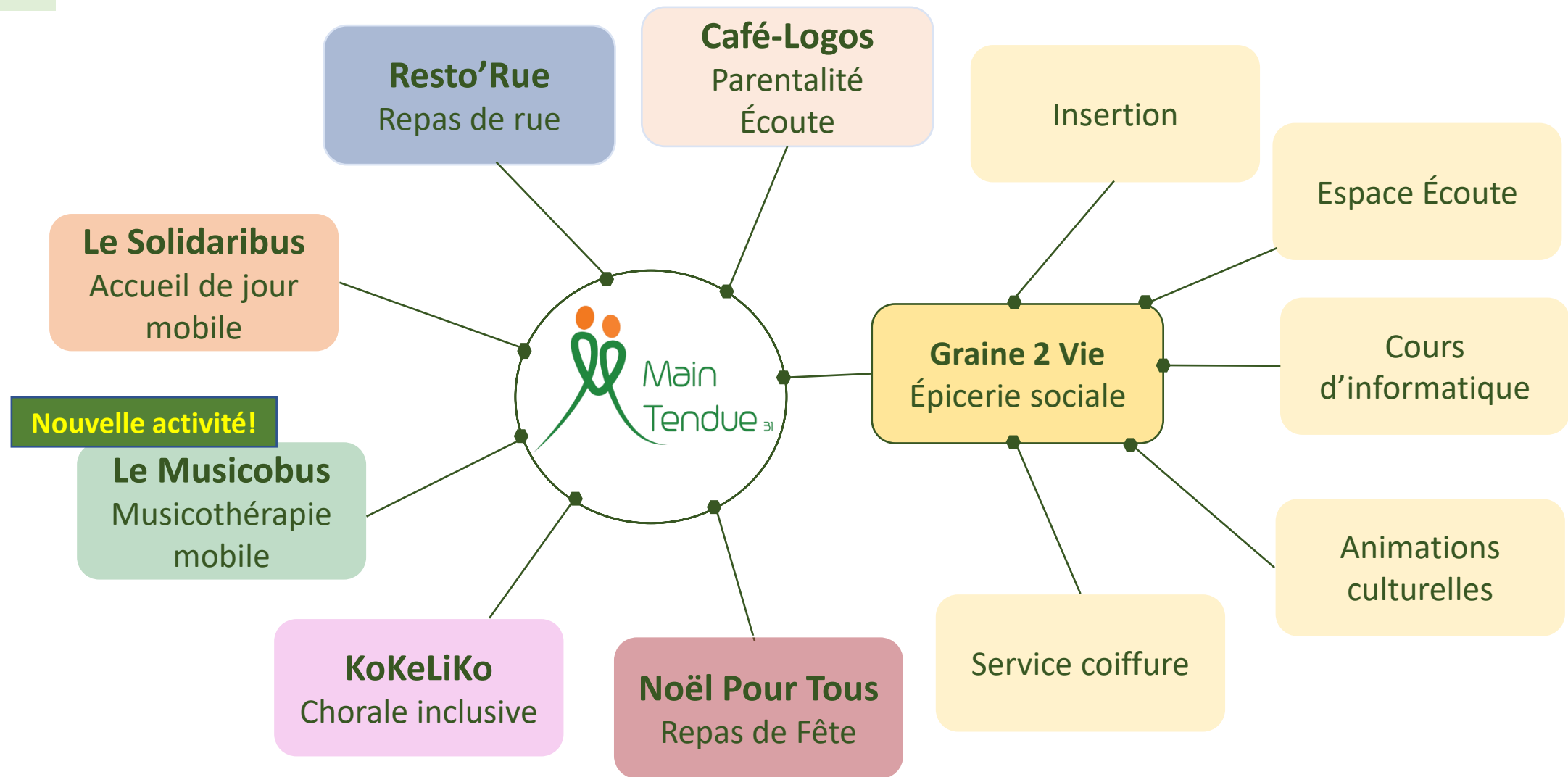
Secrétaire..... Laure Mouden

Trésorier..... Michel Martinez

Administrateurs

Vaihirau-Coste Ory, Serge Galiano, Oury Pallier.

LES ACTIVITÉS



Resto'Rue

Est un **service de restauration** dans la rue au profit des personnes les plus démunies ou SDF mobilisant tous les dimanches plus d'une quinzaine de bénévoles.

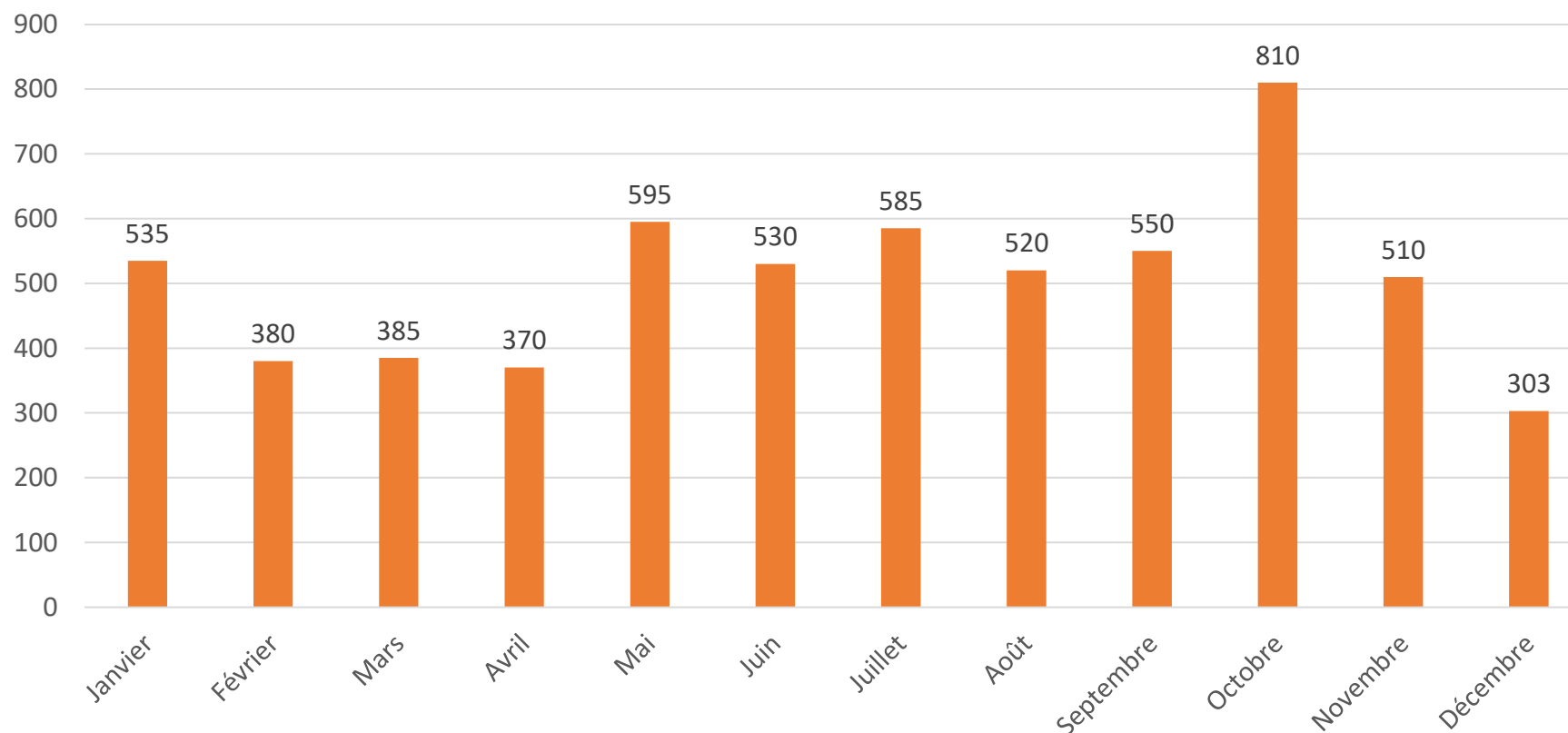
Une partie aux fourneaux et une autre à la distribution nos bénévoles ont distribué plus de **110 000 repas complets et chauds en 19 ans.**

EN 2022 NOUS AVONS SERVIS 6073 REPAS

Resto'Rue

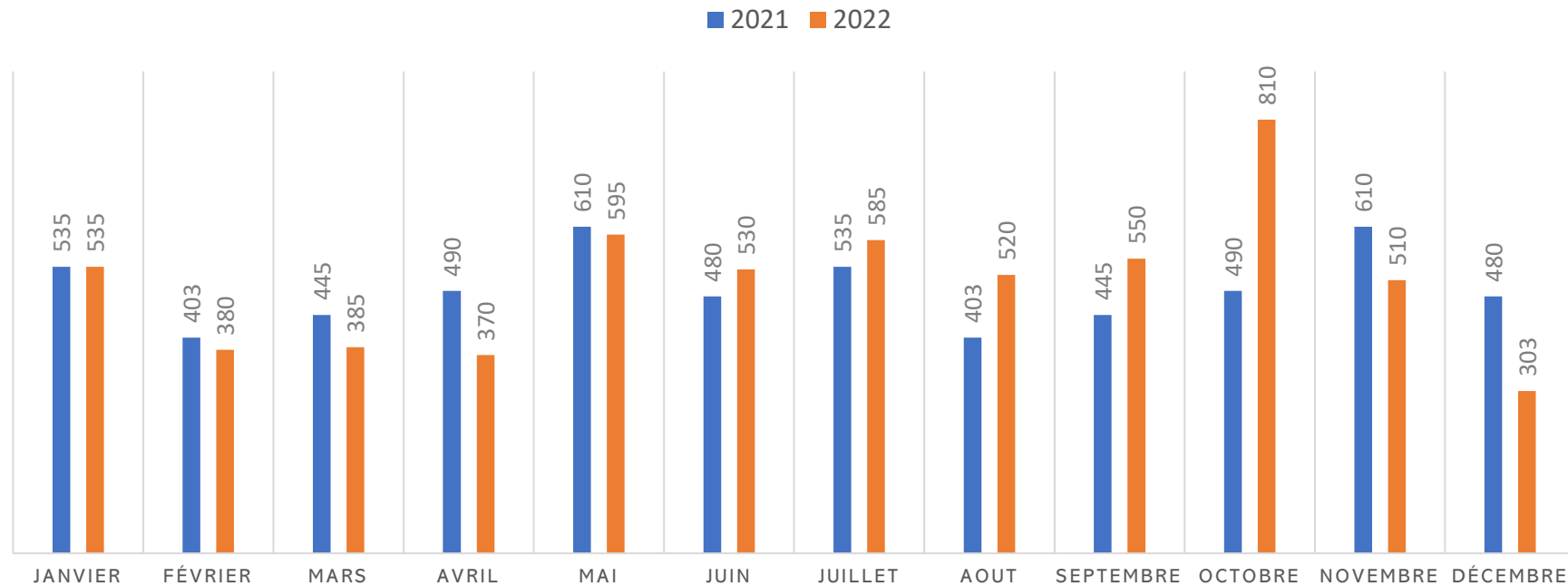
Repas distribués en 2022		
	Nombre	Cumul
Janvier	535	535
Février	380	915
Mars	385	1300
Avril	370	1610
Mai	595	2265
Juin	530	2795
Juillet	585	3380
Août	520	3900
Septembre	550	4450
Octobre	810	5260
Novembre	510	5770
Décembre	303	6073

Nombre de repas distribués en 2022 par mois



Resto'Rue

Nombre de repas distribués par mois. Comparatif entre 2021 et 2022



■ 2022 - 5911

■ 2021 - 6073

Une fréquentation stable avec un delta de 161 repas

GRAINE 2 VIE

L'épicerie solidaire Graine2Vie met à disposition de ses usagers des produits alimentaires et non alimentaires variés et de qualité, moyennant une faible participation financière : entre 10% et 30% du prix des mêmes produits dans les commerces habituels.

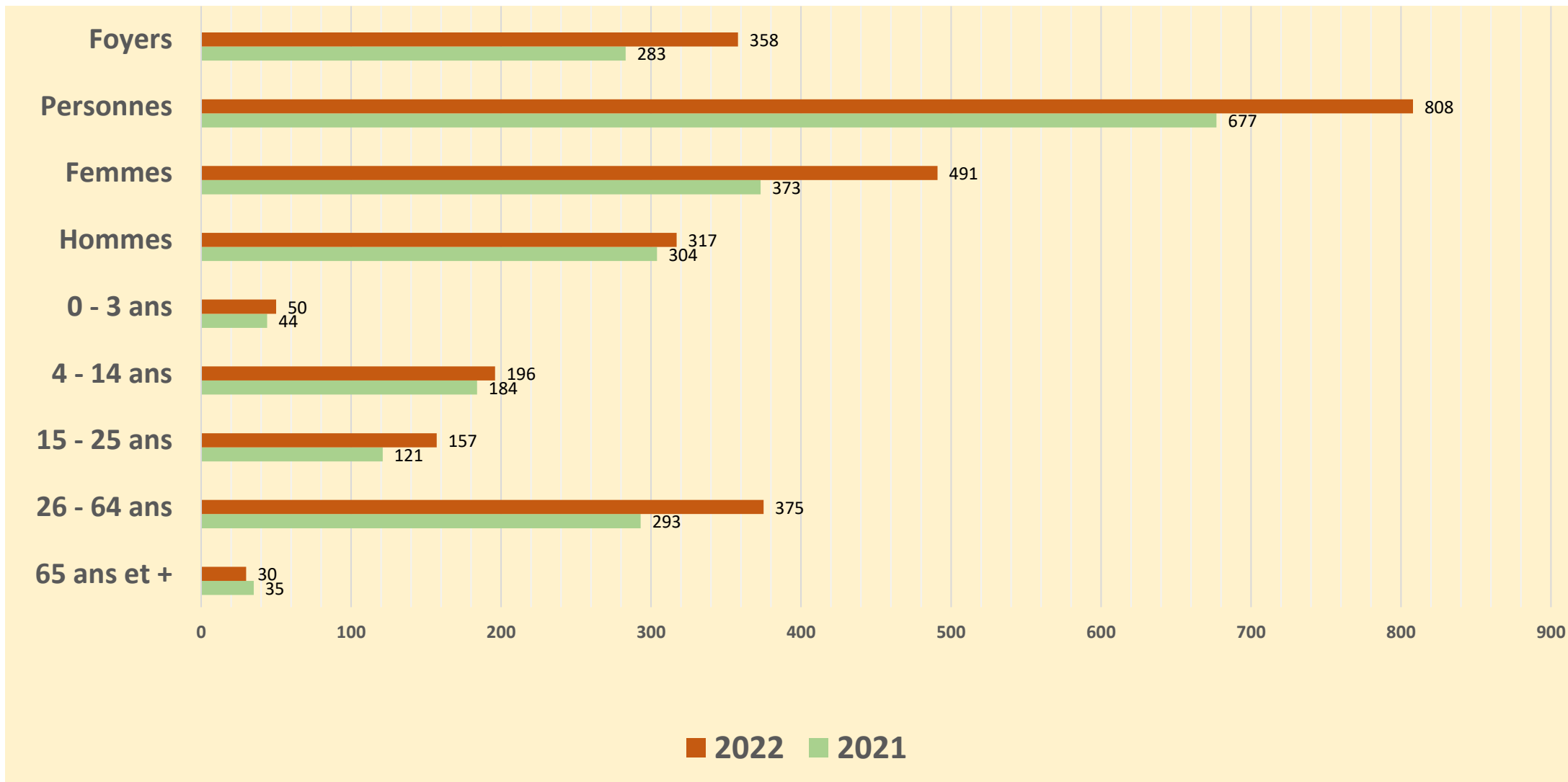
**La contribution financière et la liberté de choix
participent à la dignité des personnes.**



GRAINE 2 VIE

Nombre de personnes aidées et typologie du public de l'épicerie sociale				
		2021	2022	Evolution
Nombre de familles inscrites (une personne isolée compte pour une famille)		283	358	+ 26,5
Nombre de personnes physiques inscrites (une personne qui vient pour 4 personnes = 4 personnes)		677	808	+19,35 %
Répartition des personnes physiques par sexe	Hommes	304	317	+ 4,28 %
	Femmes	374	491	+ 31,28 %
Répartition des personnes physique pas âge	0-3 ans	44	50	+13,64 %
	4-14 ans	184	196	+ 6,52 %
	15-25 ans	121	157	+ 29,75 %
	26-64 ans	293	375	+ 27,99 %
	65 ans et +	35	30	- 14,29 %

GRAINE 2 VIE



GRAINE 2 VIE

Une très forte demande le prise en charge de personnes réfugiées ukrainiennes

Peu après le début de la guerre en Ukraine notre association a été sollicité par la mairie de Toulouse et d'autres structures pour répondre à l'urgence et permettre aux personnes et familles réfugiées d'accéder à une alimentation variée et de qualité.

Ces personnes faisaient une demande de protection temporaire qui leur donne une autorisation provisoire de séjour sur le territoire français d'une durée de 6 mois et le versement de l'allocation pour demandeur d'asile.

Dans l'attente de la délivrance de ce document et du versement de l'ADA, **elles se trouvaient sans aucune ressource.**

La grande majorité des familles arrivées au début du conflit n'ont commencé à toucher l'ADA qu'au mois de juillet. Nous avons assuré leur soutien alimentaire pendant toute cette période sans leur demander de contribution.

A noter également que plusieurs familles françaises qui accueillent des réfugiés ukrainiens, se trouvaient elles-mêmes en difficulté car cet accueil représente pour certaines une charge supplémentaire difficile à supporter. Là également nous avons soutenu ces familles.

Accueil de nombreuses personnes et familles ukrainiennes sourdes.

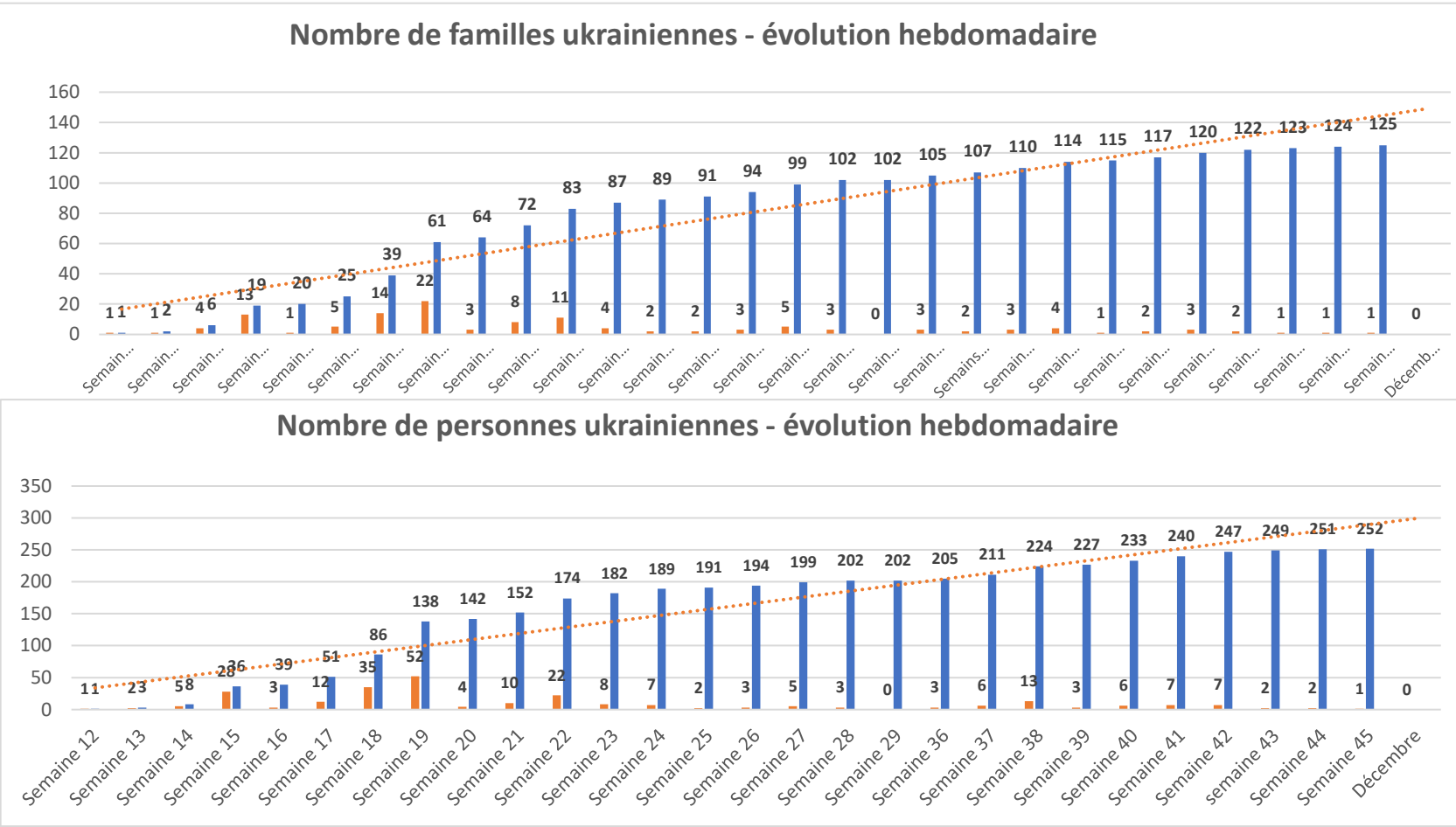


Au sein de notre épicerie sociale nous avons une interprète en langue des signes. Nous accueillons depuis plusieurs mois des familles sourdes.

Une première personne ukrainienne sourde est venue à l'épicerie sociale le 12 avril. Même si la langue des signes ukrainienne est différente de la langue des signes française, très rapidement les personnes arrivent à communiquer.

Le service qui lui a été proposé et le confort de pouvoir communiquer facilement l'ont amenée à informer d'autres personnes ukrainiennes sourdes qui elles-mêmes en ont contacté d'autres... 124 personnes sourdes ont pu être ainsi accompagnées.

GRAINE 2 VIE



Nombre de familles
Cumul

Nombre de personnes
Cumul

On note un ralentissement des demandes en fin d'année, toutefois, la majorité des familles inscrites ont continué de venir régulièrement à l'épicerie sociale.

GRAINE 2 VIE

Une forte progression de l'accompagnement social

A noter que ces afflux rapides ont générés une importante charge de travail supplémentaire pour les bénévoles mais surtout pour notre assistante sociale qui a dû faire des arbitrages, ne pouvant pas répondre à toutes les demandes d'accompagnement et devant par ailleurs continuer de suivre des personnes déjà inscrites.

Nous avons mené une réflexion pour le recrutement d'un travailleur social pour prendre en charge une partie du travail de l'assistante sociale.

Nos ressources ne nous permettant pas de recruter un(e) salarié(e) sur un contrat de travail classique, nous avons fait le choix de recruter une TISF en alternance. Le temps de trouver la bonne personne, le contrat a débuté début décembre avec un contrat de 25h/semaine.

Le contrat a débuté le 1^{er} décembre et se terminera le 31 juillet 2023.

La mission de cette salariée est de procéder à l'accueil des nouveaux demandeurs, de monter les dossiers d'admission, de faire des suivis simples et de proposer des temps d'animation liés à l'alimentation.



GRAINE 2 VIE - INSERTION

Notre Assistante Sociale intervient sur 3 volets de l'aide à l'insertion :



L'accès au droit



La gestion du budget



Le retour vers d'emploi

L'accès à l'épicerie solidaire est soumis à l'obligation d'un accompagnement social.
Ce travail, est absolument fondamental et pour être cohérent dans notre démarche.
Il s'agit d'une réelle complémentarité avec au bout, l'objectif de sorties positives.



GRAINE 2 VIE - INSERTION



1. L'accès aux droits

- Constitution de dossiers : MDPH, AAH, DALO, RSA...
- Contacts avec les MDS du quartier
- Problématique liés au logement
- Des attentes de cartes de séjour pour se stabiliser, obtenir des droits
- Une absence de crèche ou de halte garderie pour envisager des démarches d'emploi

2. Gestion du budget

Des difficultés matérielles importantes, ateliers de gestion du budget (ex : dossiers de surendettement à monter)

3. Mobilisation vers d'emploi

- Des difficultés aussi à se projeter dans l'avenir
- Inscription et prise de rendez-vous obligatoire à Pôle Emploi
- Des freins par rapport à la langue (principale barrière à l'emploi)

Des partenariats avec le **PLIE** (Plan Local pour l'Insertion à l'Emploi) et **SAS Emploi**, permettent de positionner plusieurs personnes via des ateliers individuels ou collectifs.

GRAINE 2 VIE – INSERTION

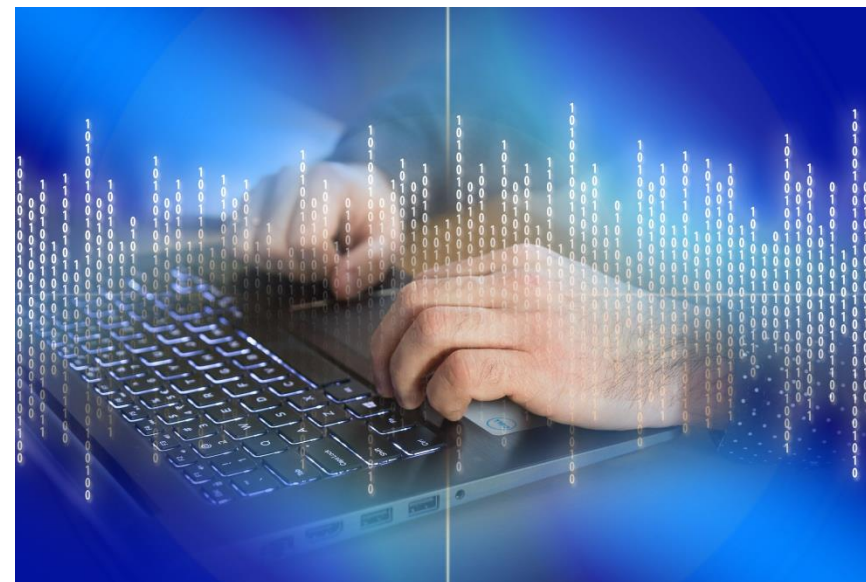
Lutter contre la précarité informatique

De nombreuses personnes ont des difficultés avec l'outil informatique et de ce fait se trouvent exclues de nombreux services.

Des cours informatiques sont proposés pour accompagner les personnes de notre épicerie sociale.

Ils ont lieu tous les vendredis matins et sont **assurés bénévolement** par un **ancien bénéficiaire de notre épicerie sociale**, autoentrepreneur dans la maintenance de systèmes informatiques,

Ils ont permis de sortir de la précarité numérique des personnes ayant un accès à internet mais ne savant pas l'utiliser (messageries, compte CPF, CAF, CPAM, déplacement TISSEO...).



GRAINE 2 VIE – INSERTION

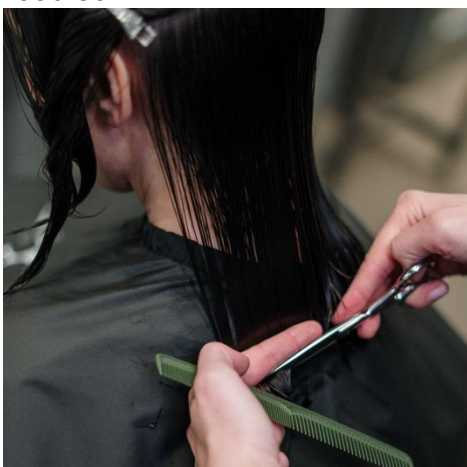
Travailler sur l'image de soi



L'apparence physique est aussi un besoin essentiel. Prendre soin de soi permet d'aller ensuite plus facilement vers les autres, d'entreprendre des actions pour sortir de la précarité.

Parfois il s'agit simplement de se faire chouchouter le temps d'un instant et s'évader de son quotidien et peut-être que cela pourra provoquer un véritable déclic pour reprendre sa vie en main et se réinsérer dans la vie professionnelle

Une coiffeuse professionnelle bénévole est présente tous les mercredi et vendredis matins et propose les mêmes prestations que dans un salon de coiffure. Coupe, brushing, masque, couleur...



Seul le tarif est différent puisque les personnes ne paient que 25% du prix réel. Mais cette somme fait la différence puisque ces femmes et ces hommes sont traités comme de véritables clients.



Le Café-Logos

Parce que Main Tendue c'est aussi prendre le temps de d'écouter les personnes en souffrance, un partenariat avec l'association Parents En Action a été constitué.

Le Café-logos c'est QUI ?

4 équipières Sylvie, Oury, Eunice et Mireille formées et/ou expérimentées en relation d'aide et en écoute active.

Le Café-logos c'est QUOI ?

Des rencontres interactives et des ateliers autour des questions de la parentalité et sur tout autre sujet.

Mais aussi un suivi individuel si les personnes en éprouvent le besoin et si elles le souhaitent.

Le Café-logos c'est QAND ?

Tous les 1^{er} mercredi matin du mois dans les locaux de Main Tendue

La participation à ces rencontres se fait sur inscription. L'interactivité et les échanges libres restent au cœur de chaque rencontre.

La confidentialité est garantie par une « charte de confidentialité ».



KOKELIKO

Chanter est un plaisir, un plaisir partagé quand on peut le vivre avec d'autres, moments de pause dans notre vie, tout en souhaitant progresser et donner le meilleur de soi !

KoKeLoKo a réussi à rassembler des personnes de la rue ou ayant fait l'expérience de la rue, des personnes précaires, des bénéficiaires d'épicerie solidaires, mais aussi aux bénévoles d'associations et d'autres personnes intéressées par le projet.

Un partenariat a été créé avec l'association Gouttes de vie qui a pour objet d'accompagner la mort et d'organiser de funérailles dignes aux morts de la rue.

Pour ceux qui souhaitent être là, la chorale est présente à l'occasion des obsèques de personnes de la rue et ainsi apporter leur voix et partager un peu de son cœur avec quelques notes de musique

Le Chœur KoKeLiKo est ouvert aux projets qui se présentent à lui : animations, fête de la musique, moment de chant partagé lors des distributions de repas, ou dans des centres d'hébergement. Les répétitions ont lieu tous les 15 jours, le samedi de 14 h à 16 h.

Répertoire de la variété française (Brassens, Aznavour, Piaf, Renaud, Duteil, Nougaro...) et du Gospel,



KOKELIKO

Un nouveau chef de chœur

Florence Bonicel la chef de cœur depuis la création de la chorale a passé la main en juin à Joseph Broussaudier qui en assume aujourd'hui la charge.

La crise du COVID a fortement impacté le travail de KoKeLiKo la reprise se fait assez difficilement. L'interdiction des rassemblements, le pass sanitaire, le pass vaccinal ont démobilisé plusieurs personnes de la rue pour lesquelles ces contraintes étaient très difficiles et/ou qui n'étaient pas vaccinées. Plusieurs ne sont pas revenus.

Malgré cela, en 2022, KoKeLiKo a donné 8 concerts et a participé aux obsèques de 22 personnes



Nous allons lancer une opération de communication dans les lieux fréquentés par les personnes de la rue dès le début de l'année 2023 pour recruter de nouveaux choristes.

Solidaribus

Un van aménagé en **accueil de jour mobile** pour aller à la rencontre de personnes sdf isolées. Confortable et décoré avec soin, équipé avec table et banquette, les personnes accueillies se sentent «comme à la maison ». Ainsi elles sont valorisées et en confiance.

Nous pouvons ainsi entamer une démarche **d'accompagnement suivi** et si le besoin est avéré, les **orienter** vers les partenaires ou les services sociaux les plus adaptés aux problèmes repérés.

Le but n'est pas de rencontrer un grand nombre de personnes, mais de privilégier l'accueil, la qualité et le suivi de la relation.



Nombre de personnes rencontrées							
Sur signalements 115				Sans signalement			Total
Femmes	Hommes	Enfants	Nbre d'appels	Femmes	Hommes	Enfants	
35	58	37	61	50	167	26	347

Typologie des publics		Services proposés	
Migrants	117	Sacs alimentaires	315
Travailleurs	23	Hygiène	118
Étudiants	2	Duvets	52
Autre	205	Couvertures	64

Le Musicobus

NOUVEAU

UN SERVICE DE
MUSICOTHÉRAPIE POUR
LES PERSONNES DE LA RUE

Les personnes de la rue sont très souvent en grande souffrances psychologique, physique et/ou sociale.

L'objectif est de leur proposer des séances de musicothérapie, dans un van aménagé, afin de leur permettre de s'extraire, le temps d'une séance, de ces temps de rue qui sont bien souvent trop rudes.

Ces personnes dont les problématiques renvoient à l'estime de soi et au lien social à restaurer, peuvent ainsi renouer avec leurs émotions par la musique. Un véhicule a été aménagé, pour qu'aient lieu les séances et les moments musicaux et nous avons investi dans un Instrumentarium : 3 guitares, 2 djembés, des petites percussions (des œufs musicaux, des claves, des shakers...) – 1 piano numérique, 1 caron.



MUSICOBUS

DES SÉANCES DE MUSICOTHÉRAPIE
POUR LES PERSONNES DANS LA RUE



- DÉCOUVERTE ET PRATIQUE D'INSTRUMENTS
- TEMPS DE DÉTENTE AUTOUR DE LA MUSIQUE
- TEMPS DE RÉÉDUCATION POST-TRAUMATISME
- RELATION D'AIDE ET COMMUNICATION NON VERBALE

TEL : 06 38 91 53 14
MAIL : MUSICOBUS@MAINTENDUE31.ORG



Le Musicobus



Ce nouveau service proposé par l'association coïncide parfaitement avec le
Projet Territorial de Santé Mentale Haute-Garonne 2021-2025 qui prévoit :

- 2.1. Les enjeux du PTSM 31 - page 15

De contribuer à la réduction des inégalités sociales et/ou territoriales de santé : - Mieux repérer et accompagner les publics vulnérables, précaires, détenus, migrants, enfants de l'ASE...

- 2.3 Les actions et orientations complémentaires du PTSM 31 par axe – page 17

Une vigilance a été portée sur l'inscription des actions dans un parcours et dans ce cadre à la présence d'un partenariat pertinent et effectif sur chacune des actions. Il a par ailleurs été demandé à l'ensemble des pilotes de rechercher la participation des usagers.

- Thématique 2 : Coordonner, coopérer et travailler en réseau en prenant en compte la parole des personnes concernées – page 17

Axe 4 : Le développement d'une culture commune favorisant la déstigmatisation,

- Thématique 4 : Organiser des parcours de soin spécifiques – page 17

Axe 14 : Vers les personnes en situation de précarité et/ou isolées,

- Axe 2 : Développement des interventions précoces en favorisant l'aller-vers – page 19

Au-delà du parcours de santé et de vie des personnes présentant des troubles ou une souffrance psychique, le projet territorial de santé mentale s'engage à **promouvoir les conditions d'une bonne santé mentale dans l'ensemble de la population, par des actions au plus proche des milieux de vie et des facteurs de risque, en agissant sur la parentalité, la prévention des addictions, le développement des compétences psychosociales, le repérage et l'accompagnement**, notamment à l'école.

- Orientations complémentaires :- page 23

Assurer la promotion de la santé mentale dans la cité et développer l'aller vers

Lutter contre la stigmatisation sous toutes ses formes

Le Musicobus

L'objectif principal avec les personnes sans-abri est de travailler sur l'estime de soi. Dans une séance de musicothérapie, on ne fait pas de pédagogie, on ne juge pas. C'est pourquoi on utilise beaucoup d'instruments dits « accessibles », tels que la voix, les percussions ou bien des guitares, qui ne mettent pas les personnes en difficulté. Toute participation est bonne et valorisée. L'attitude qui prévaut est la bienveillance.

Le travail en individuel permet de travailler sur des troubles en particuliers, tels que psychiques, physiques, neurologiques. C'est essentiel pour des personnes ayant des longs temps de rue. Certains ont de vrais problèmes de concentration, des problèmes moteurs notamment.

Le travail en groupe, quant à lui, permet de travailler la place de l'individualité dans un groupe, une façon d'appréhender l'isolement. Les séances permettent à la fois de rencontrer les autres mais aussi de se rencontrer soi-même. Considérées comme un exutoire, elles peuvent également participer à réduire les tensions dans un lieu. Ce programme vise à donner des moyens pour exprimer ce qui est souvent difficilement exprimable et à transformer des idées abstraites en réalisation concrète, ce qui favorise l'inclusion sociale et la prise d'autonomie.

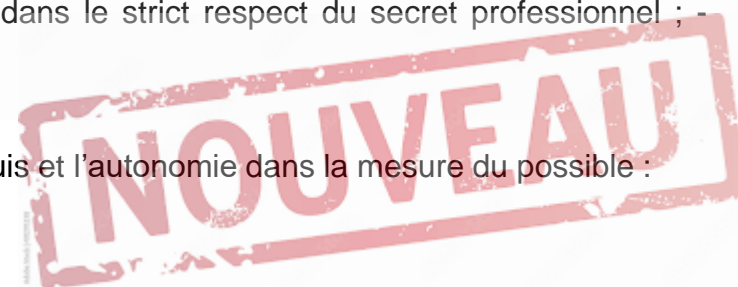
Les missions principales sont de :

- Créer, restaurer, et/ou maintenir les moyens de communication et de relation ;
- Mobiliser la pensée et développer le potentiel créatif.
- Créer les conditions d'un processus d'évolution, de changement, de développement, en établissant un dispositif clairement énoncé et repérable. Le musicothérapeute met en œuvre des techniques spécifiques, s'appuyant sur l'histoire musicale du sujet, l'improvisation, la communication sonore non verbale et l'analyse du vécu sonore.
- Repérer la nature de la souffrance psychique et/ou physique au moyen d'une évaluation personnalisée des difficultés. Appréhender l'expression symptomatique, les besoins et les capacités de la ou des personnes concernées ;
- Travailler tout au long du suivi en partenariat avec les différents acteurs du réseau dans le strict respect du secret professionnel ;
- Évaluer et adapter la prise en charge à court, moyen et long terme.

Missions annexes :

Auprès de la personne prise en charge, le musicothérapeute se doit de préserver les acquis et l'autonomie dans la mesure du possible :

- Prendre en compte son entourage familial, social, culturel et/ou institutionnel ;
- Analyser la relation thérapeutique



Le Musicobus



Les possibilités d'interventions :

- ❑ Ce service propose la prise en charge d'une personne ou d'un groupe (2/3 personnes) pendant une séance comprenant :
 - La préparation du matériel : elle tient compte de l'effectif des participants et des objectifs de prise en charge ;
 - Le temps d'accueil : il s'agit pour la musicothérapeute d'une observation attentive des personnes accueillies, une appréhension de leur état psychique et physique ;
 - Le choix des instruments, du médiateur sonore, du matériel : la musicothérapeute élabore ses choix en fonction de sa connaissance de la personne ou de la dynamique du groupe, et sur ses références psychopathologiques et musicales ;
 - La conduite de la séance : pour mener à bien sa séance, la musicothérapeute utilise les éléments constitutifs de la musique (rythme, son, mouvement, harmonie, etc..) et la musique elle-même (écoute musicale) en rapport avec le sujet, son histoire, ses capacités et possibilités de communication (verbale et non verbale), de mobilité psychique et intellectuelle.
 - Le rangement des instruments et le nettoyage /désinfection du matériel utilisé : la musicothérapeute le fait soit seule, soit avec l'aide des personnes prises en charge dans des objectifs précis (respect du matériel, des autres etc.) ;
 - La prise de notes sur la séance. Que ce soit en contexte individuel ou de groupe, ils peuvent participer à diverses activités : cercles de percussions, enregistrement, séances de relaxation musicale personnalisée, support pédagogique musicale, accompagnements en insertion sociale par la musique et ateliers «rencontres» avec divers artistes musicaux. Les séances devront, quant à elles, se dérouler en binôme, avec un bénévole de l'association ou un musicien intervenant.
- ❑ Deux approches possibles :
 - La musicothérapie dite « active » qui consiste à proposer différents instruments ou médiateurs sonores. Centrée sur l'expression corporelle, sonore et musicale du sujet en relation avec le musicothérapeute, elle favorise l'émergence de potentialités, la créativité, et particulièrement l'expression de soi. Les séquences d'improvisation peuvent être enregistrées et rediffusées en séance ;
 - La musicothérapie dite « réceptive » qui s'appuie sur l'organisation de différents moments d'écoute musicale selon un protocole défini.

Noël Pour Tous

C'était la 19^{ème} édition de notre repas « Noël Pour Tous ». Il s'est déroulée dans les locaux de l'Eglise Baptiste Toulouse Métropole qui les mets à notre disposition pour cet événement depuis plusieurs années. Ce repas de fête s'adresse à un public très précaire et très fragile. C'est un moment unique avec des prestations de grande qualité.

86 personnes ont répondu présent. Cette année l'animation musicale était confiée au groupe gospel Sing Hope.

Comme chaque année chacun est reparti avec un cadeau. Un coffret de produits cosmétiques spécial hommes, une pochette de produits cosmétiques également pour les femmes et pour chacun un tour de coup en polaire et des gants.



Ressources humaines

Évolutions du personnel salarié

Début septembre notre conseillère en insertion socioprofessionnelle nous a quitté pour s'engager vers d'autres projets professionnels.

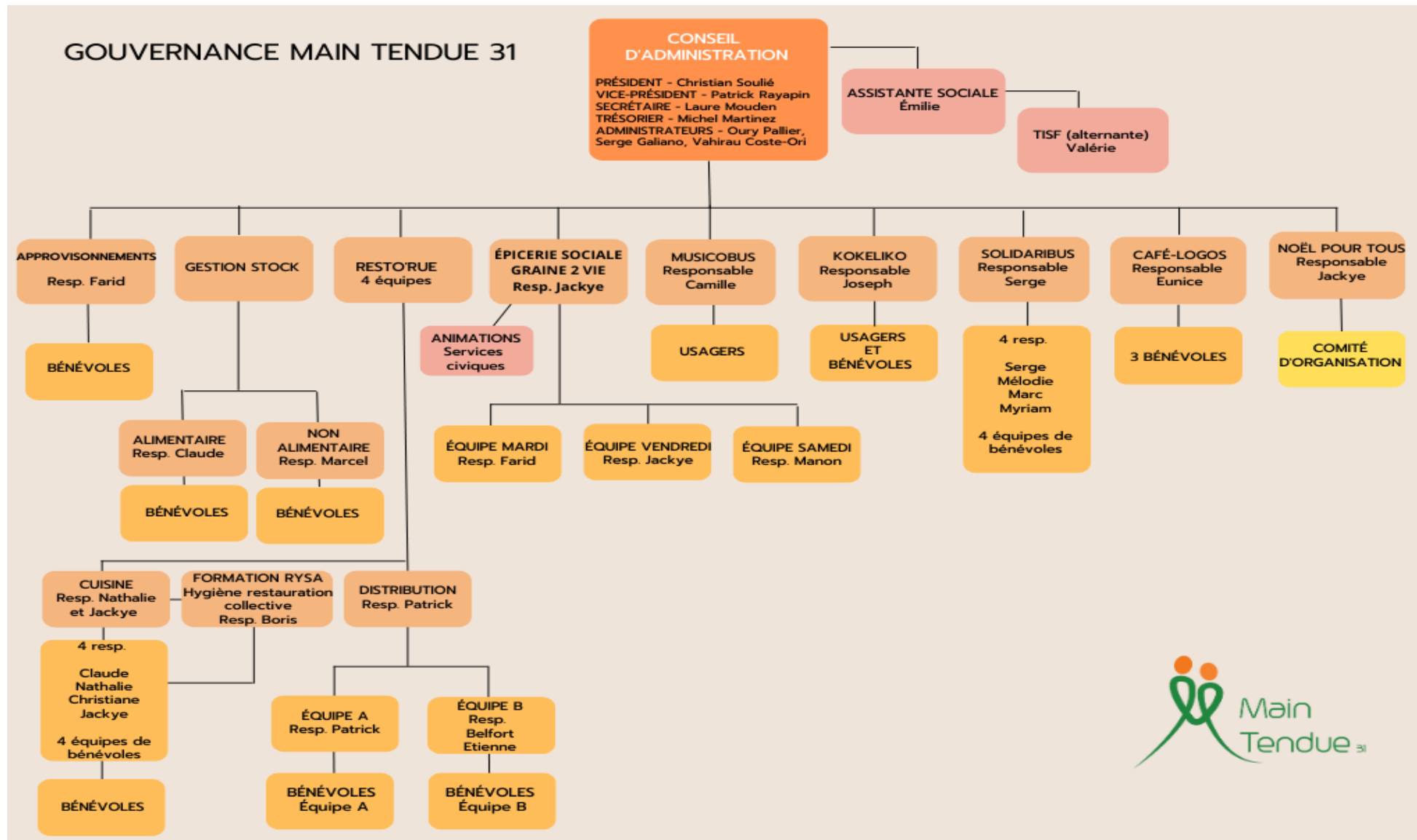
Nous avons augmenté le temps de travail de notre assistante sociale à 16 heures semaines. Dès que possible son poste évoluera sur un volume d'heures plus conséquent.

Nous continuons les missions d'insertion professionnelle en partenariat avec SAS emploi, le PLIE, Tous Tes Possibles [Accueil - Tous Tes Possibles](#), et en lien avec diverses autres structures.

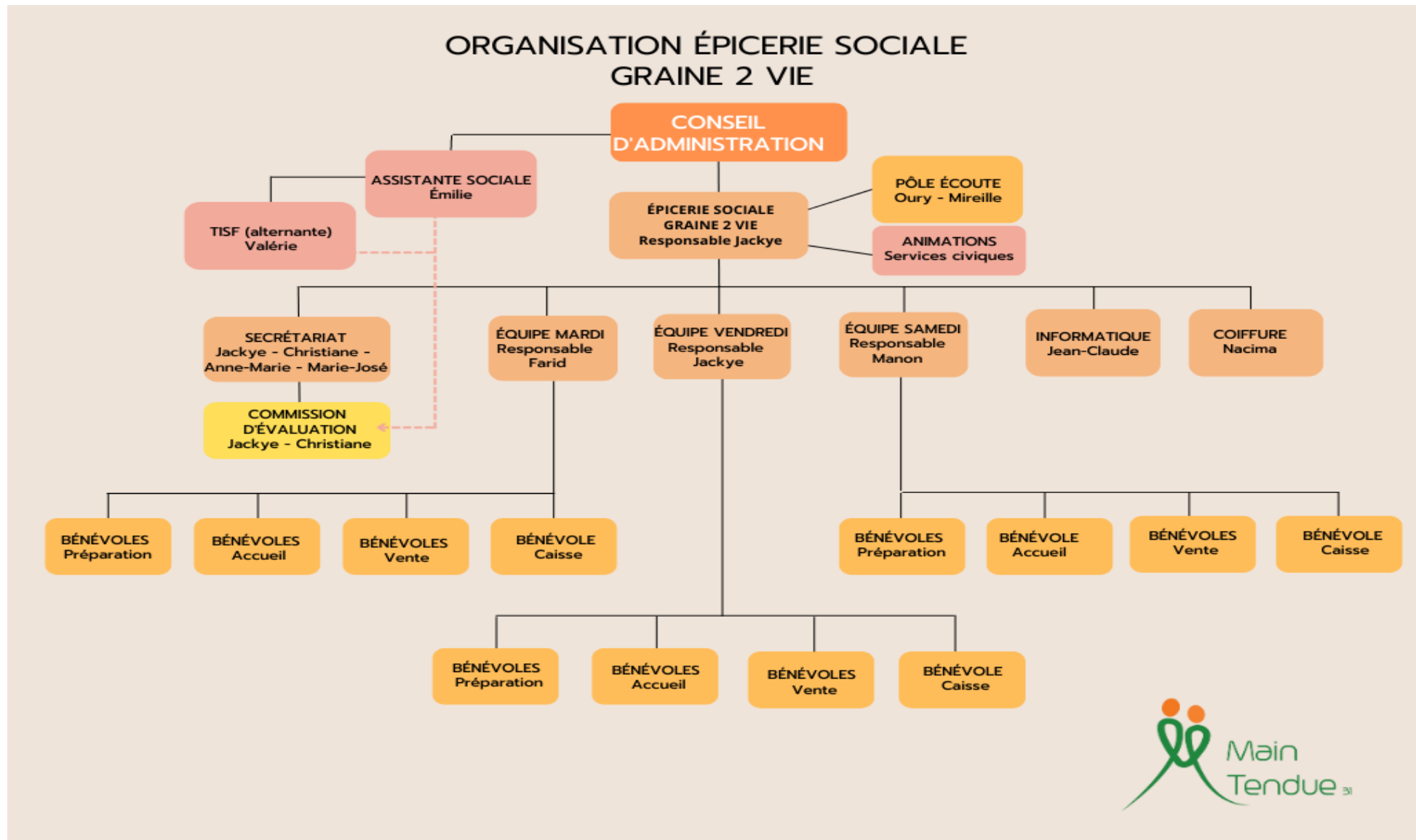
Pour faire face à l'augmentation des demandes d'accompagnement

Nous avons recruté en alternance une nouvelle salariée sur un poste de Technicienne de l'Intervention Sociale et Familiale jusqu'au 31 juillet.

Ressources humaines



Ressources humaines



Ressources humaines

Les contributions bénévoles

Approvisionnements Stock	Resto'Rue cuisine	Resto'Rue distribution	Conseil d'administration
10	15	24	7
Etude dossiers Graine2Vie Secrétariat	Graine2Vie	Suivi social	Solidaribus
3	42	3	15
Divers réguliers	Divers occasionnels	Soit un total de 139 personnes	
8	12		

Plusieurs bénévoles sont investis dans plusieurs missions. En réalité il y a 130 bénévoles actifs

Les services civiques

Christèle - Kimberly – Aline - Elisabeth

Les Stagiaires

Parce que l'insertion c'est aussi aider les jeunes à rentrer sur le marché du travail, nous recevons chaque année de nombreux stagiaires. **13 stagiaires en 2021**

Ressources humaines

Valorisation bénévolat

325 K€
C'est ce qu'aurait coûté à la collectivité le travail fourni par nos bénévoles !

Valorisation du bénévolat année 2022															
ACTIVITES	Description	H/sem.	Nb de semaines par an	Nb pers.	Heures totales	DIVERS		PRESIDENCE		SECRETARIAT		GESTION STOCK		PRESTATION de SERVICE	
						Valorisation Heure (1)	Total	Valorisation Heure (2)	Total	Valorisation Heure (3)	Total	Valorisation Heure (4)	Total	Valorisation Heure	Total
RESTO'RUE															
	Cuisine	3,5	52	5	910	11,07 €	10 073,70 €								
	Distribution	3,5	52	10	1820	11,07 €	20 147,40 €								
	Administratif	2	52	2	208	11,07	2 302,56 €			21,32 €	4 434,56 €				
NOEL POUR TOUS															
	Réunions	4	3	6	72					21,32 €	1 535,04 €				
	Décoration + Installation	2	3	36	216	11,07 €	2 391,12 €								
	Approvisionnement	1	3	9	27	11,07 €	298,89 €								
	Evenement	9	1	62	558	11,07 €	6 177,06 €								
EPICERIE SOCIALE GRAINE2VIE															
	Approvisionnement	5	47	3	705	11,07 €	7 804,35 €								
	Réunions	3	3	8	72	11,07 €	797,04 €								
	Accueil - Vente	12	47	7	3948	11,07 €	43 704,36 €								
	Tri fruits et légumes	8	47	8	3008	11,07 €	33 298,56 €								
	Mise en rayons alimentation	4	47	5	940	11,07 €	10 405,80 €								
	Commission	3	47	5	705					21,32 €	15 030,60 €				
	Secrétariat Jackye	21	47	1	987					21,32 €	21 042,84 €				
	Secrétariat Christiane	12	47	1	564					21,32 €	12 024,48 €				
	Cours informatique	3	47	1	141									23,57 €	3 323,37 €
	Service de coiffure	3	20	1	60									12,11 €	726,60 €
	Café Logos	3	5	3	45									13,13 €	590,63 €
	Stock	32	47	2	3008							19,28 €	57 994,24 €		
SOLIDARIBUS															
	Planning Serge - gestion équipes	0,25	52	1	13					21,32 €	277,16 €				
	Maraudes	4	52	3	624	11,07 €	6 907,68 €								
CONSEIL D'ADMINISTRATION															
	Réunions	3	10	7	210					21,32 €	4 477,20 €				
	Comptabilité	10	47	1	470					21,32 €	10 020,40 €				
	Administration	12	10	1	120					21,32 €	2 558,40 €				
	Présidence	30	47	1	1410			32,00 €	45 120,00 €						
KOKELIKO Auto-entrepreneur Prestataire de service non rémunéré															
				1	12									60,00 €	720,00 €
MUSICOTHERAPIE - Une musicothérapeute professionnelle installée en libéral - Bénévole															
				1	19									50,00 €	950,00 €
TOTAUX					20 853		144 308,52 €		45 120,00 €		71 400,68 €		57 994,24 €		6 311 €
TOTAL BÉNÉVOLAT								325 134,04 €							
(1) 11,07 € taux horaire du SMIC chargé		(2) 32 € taux horaire médian chargé de directeur d'association				(3) 21,32 € taux horaire médian chargé poste de secrétaire				(4) 19,28 € taux horaire médian chargé d'un gestionnaire de stock					

Un nouveau logiciel de gestion

La gestion de l'épicerie sociale demande de plus en plus de temps et de compétences. Pour faire face à ces problématiques nous avons fait construire un logiciel dédié et répondant aux caractéristiques spécifiques de notre fonctionnement.

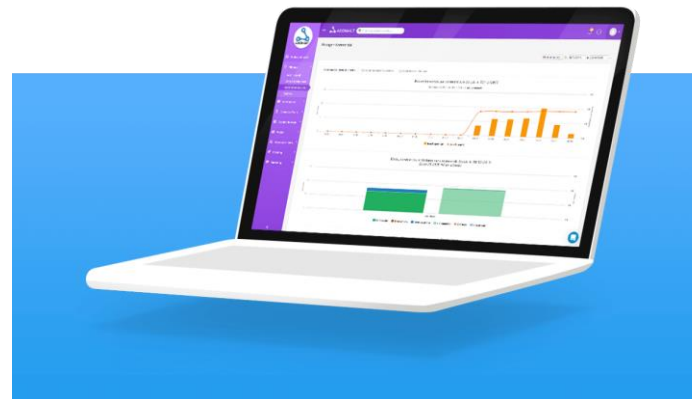
Ce nouvel outil prend en compte tous les paramètres nécessaires, à savoir :

- La gestion du fichier récapitulatif des bénéficiaires
- Les dates de passage à l'épicerie sociale
- Le suivi des achats et des colis dans l'épicerie sociale
- Les plannings des rendez-vous
- Les absences
- Le suivi des encaissements
- Les différents rapports
- Le nombre de passages à l'épicerie*
- Les tranches d'âges des bénéficiaires*
- La gestion des bénévoles

*Indicateurs obligatoires pour faire remonter les statistiques (anonymes) pour l'habilitation à distribuer des produits alimentaires aux personnes en difficulté.

Pour développer ce logiciel nous avons fait appel à la société Kolabee qui met en relation des associations qui ont besoin de développer des projets numériques et des professionnels du numérique dans le cadre du mécénat de compétence. Nous avons pu commencer à développer le logiciel avec la société ASTEK.

Le travail a été finalisé par un stagiaire recruté pour une période de 4 mois, rémunéré, accompagné par un bénévole ingénieur en informatique.



Journée des bénévoles



Un moment convivial et chaleureux. Pendant une journée, se retrouver en dehors du cadre du « travail » et profiter de l'instant.

Le Conseil d'administration a voulu remercier les bénévoles pour leur grande implication tout au long de l'année.

Le 9 juillet tous ceux qui le souhaitent ou le pouvaient se sont retrouvés à Ambialet sans le Tarn. Au programme, balades, pique-nique et farniente...



Nos partenaires

Les institutionnels



Banques assurance



Fondation d'entreprise



Fondations



Fournisseurs Mécènes



Fournisseurs associatifs



Réseau

